

**тема: СПОСОБИ УКЛАДАННЯ ВОЛОССЯ ХВИЛЯМИ**

**ПЛАН**

1. Укладання хвиль різними способами
2. Техніка виконання укладання волосся
3. Техніка безпеки при виконанні укладання волосся

***КОНТРОЛЬНІ ЗАПИТАННЯ***

1. Що враховують при укладанні волосся?
2. До якого способу укладання відносять укладання волосся хвилями?
3. Техніка безпеки при роботі з електрощипцями
4. Дати визначення терміну «укладка волосся»

***Література:***

1. Основи перукарської справи/ Н. А. Горбатюк та ін. -2005.- 576с.: К.- Грамота. ст.142-148
2. Современная энциклопедия парикмахерского искусства / Марьина Н. .- Донецк ООО ПКФ «БАО», 2003.- ст.310-313
3. Уроки парикмахерского искусства. Модель. Стиль. Образ / Смирнова Л. В. – СПб.: «Паритет». 2002.- ст.195-197

## Укладання хвиль різними способами



*Укладка волосся* – це завивка волосся на нетривалий час. Укладене в зачіску волосся зберігає форму не більше чим 3-4 дні.

### Існує 2 види укладання волосся:

- укладка холодним способом;
- укладка гарячим способом.

### Укладка холодним способом:

- укладання хвиль пальцями і гребінцем;
- укладання хвиль за допомогою затискачів;
- укладання волосся за допомогою бігуді;
- укладання волосся за допомогою фена.

### Укладка волосся гарячим способом:

- виконання укладки волосся за допомогою щипців.

Зачіски, чи то жіночі, чоловічі або дитячі, складаються з окремих елементів. До них відносяться проділ, хвиля, крон, локон, буклі.

*Проділ* – лінія, що розділяє волоссяний покрив голови на 2 частини.

Проділи бувають: прямі, косі, комбіновані, напівпроділи, зігзагоподібні.

*Хвиля* – певна частина зачіски, де волосся має певний вигин, обмежений з двох сторін лініями, що називають кронами.

Хвилі бувають:

- залежно від їхньої форми: вузькі (ширина 2-3 см), широкі (5-6 см), крупні, глибокі (впадини) й плоскі;
- залежно від положення: лицьові та зворотні.

*Чим вужча і глибше хвиля, тим довше буде триматися зачіска!*

- Лицеві – хвилі, які обрамляють обличчя і виступають за крайову лінію росту волосся.

*Крон* – найвища частина хвилі, місце згину волосся, де воно змінює свій напрямок на зворотній і відділяє одну хвилю від іншої.

Крон буває: високий, низький, гострий (тонкий), тупі (товсті).

*Чим вище і гостріше, тим довше буде триматися!*

*Чілка, як і проділ є важливим елементом зачіски.*

*Локон – пасмо волосся, завите у трубочку та викладене у формі спіралі.*

Локони бувають:

- закручені вгору або вниз;
- за положенням в зачісці: горизонтальні, вертикальні, косі, спускні.

### **Технологія укладання волосся хвилями**

Волосся миють, видаляють рушником зайву вологу, наносять засіб для укладання. Пасмо волосся розчісують гребінцем з рідкими, а потім частими зубцями, притримуючи основу пасма лівою рукою. Середнім пальцем лівої руки притискають розчесане пасмо з правого боку, відступивши на 2-3 см від проділу.

Гребінець вводять частими зубцями у пасмо волосся щільно і паралельно до середнього пальця лівої руки, зубцями під кутом 90° до пасма. Рухом гребінця вздовж його площини зрушують волосся пасма праворуч на 1-1,5 см, утворюючи гребінцем між середнім пальцем лівої руки лінію першої хвилі.



Не виймаючи зубців з волосся, нахиляють обушок гребінця на себе під кутом 45°, вказівним

пальцем лівої руки щільно притискають волосся між гребінцем та утвореною лінією хвилі. Другу лінію хвилі формують на відстані 2-3 см від першої.

Волосся лівого боку пасма притискають середнім пальцем лівої руки на такій же відстані від основи, як і в першому випадку. Зубцями гребінця, введеного в пасмо, зрушують його ліворуч з утворенням другої лінії хвилі, вказівним пальцем лівої руки затискають волосся, розчісують його від пальця. Аналогічно формують правий бік хвилі.

Укладене волосся накривають сіточкою і висушують природним шляхом або за допомогою сушуара. Сіточку знімають після повного висихання волосся, яке розчісують, надаючи зачісці м'якої форми.

Формуючи хвилі, слід пам'ятати, що:

— перший крон не окреслюють яскраво, лише злегка намічають;

— зворотні хвилі вужчі, ніж лицьові;

— від крайової лінії росту волосся хвилі вужчі, на потиличній зоні розширюються.



Крони формують поступово. Спочатку захоплюють частину хвилі з прямою ще несформованою ділянкою пасма, орієнтуючись на ширину дуги хвилі та розташування крону.

*Якщо хвилі роблять по всій поверхні голови, потрібно:*

- врахувати анатомічну будову голови;
- виконати проділ або визначити положення уявного проділу, відносно якого планується розташувати хвилі;
- визначити, за якою схемою сполучатимуться хвилі.

*Сполучення хвиль у зачісці з боковим проділом виконується за такою загальною схемою:*

1) перший крон першої лицьової хвилі з більшого боку спрямований до кінця проділу і там закінчується;

2) другий крон першої лицьової хвилі через маківку виходить на перший крон зворотної хвилі з меншого (протилежного) боку;

3) перший крон другої лицьової хвилі з більшого боку сполучається з другим кроном першої лицьової хвилі з меншого боку;

4) другий крон другої лицьової хвилі з більшого боку на потилиці зводиться нанівець.

З більшого боку від проділу можна сформувати три хвилі, що виступають, — лобну, скроневу, шийну, з меншого боку — тільки дві: скроневу і шийну.

#### **Помилки, яких слід уникати при укладанні волосся хвилями:**

- захоплення гребінцем занадто довгого пасма волосся, внаслідок чого утворюється хвиля глибокої форми, але через нетривалий час вона ослаблюється та псує форму зачіски;
- недостатня фіксація хвиль, слабе виконання крону, що призводить до розтягування або сплющування хвиль;
- волосся при зачісуванні нагору викладене проти його природного напрямку, що робить укладання нестійким;
- використані затискачі, «невидимки» залишають слід на волоссі.

#### ***Укладання волосся кільцями***



Цей вид укладання надає зачісці природних, м'яких ліній, однак вимагає чіткої техніки й акуратності виконання.

Кільця можуть бути *пласкими* та *об'ємними*.

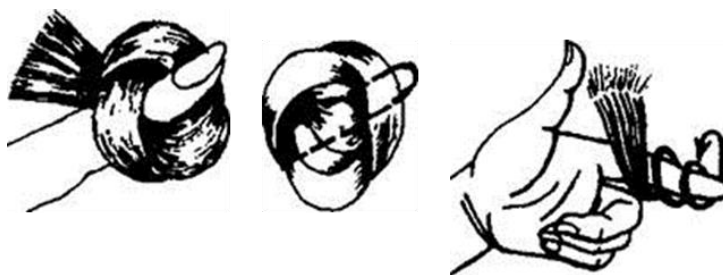
**Пласкі кільця** виконуються на волоссі середньої довжини.

Впливати на модель зачіски можна, урізноманітнюючи напрямки та форми завитків. Завитки з відкритим центром утворюють рівні, гладкі хвилі й однакові згини. Завитки із закритим центром утворюють хвилі, що зменшуються до кінця (рекомендується для тонкого волосся, або коли необхідно створити враження пухнастості).

Завитки можуть бути накручені з прямокутною, трикутною (для пасом біля обличчя), дугоподібною, квадратною основою (для будь-якої частини голови).

## Технологія виконання

- ✓ Наносимо засіб для укладання волосся, розчесуємо, надаємо волоссю необхідного напрямку.
- ✓ Розподіляємо на зони.
- ✓ Відділяємо вузьке пасмо волосся однієї із зон, утримуємо його правою рукою



із сильним натягуванням накручуємо на вказівний палець лівої руки.

- ✓ Пальцями лівої руки притримуємо завиток.
- ✓ “Хвостиком” гребінця послаблюємо намотування і знімаємо волосся з пальця.
- ✓ Розчесане пасмо потрібно намотувати на палець рівномірно, як стрічку, так, щоб кінець пасма утворив останній завиток локона.
- ✓ Пасмо, накручене у формі кільця, кладемо на голову плоско й закріплюємо шпильками або кліпсами.
- ✓ Кільця викладаємо у потрібному напрямку.
- ✓ Волосся накручуємо усе або частково при комбінованому способі укладання.
- ✓ Коротке підстрижене волосся потиличної та скроневих зон можна накрутити на палець на один оберт і затиснути “вусиками” або шпильками.
- ✓ Укладене волосся сушимо під клімазоном або сушуаром, попередньо надівши на волосся сіточку.



Схема накрутки волосся кільцями



Загалний вигляд зачіски.

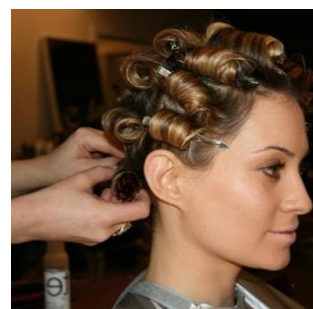


**Гаряча завивка** - завивка щипцями, нагрітими на нагрівальних приборах, чи електричними. Для надання волоссю форми та створення зачіски гарячим способом застосовуються спеціальні електроінструменти - електрощипці різної конструкції.

На сухе волосся, що знаходиться в природному стані, діють підвищеною температурою. При нагріванні змінюється структура волосся, його роговий шар розм'якшується. Волосся стає еластичнішим, легко піддається деформації, розтягуванню, завиванню в локони, накручуванню, формуванню хвиль. Після охолодження волосся зберігає свою форму.

### **Технологія накручування короткого волосся класичними електрощипцями**

1. Розділяємо волосся на зони.
2. Починаємо накручувати з маківки, просуваючись по тім'яній зоні до крайової лінії росту волосся на чолі.
3. Волосся на ТЗ укладаємо в залежності від майбутньої зачіски. Виділяємо прядку горизонтальним проділом товщиною за об'єм електрощипців, вичісуємо її гребінцем. Під час виконання завивки волосся гарячим способом, використовуємо гребінець з «хвостиком» із термостійкого матеріалу .
4. Проводимо електрощипцями по всій довжині прядки (для того, щоб прядка прогрілася і вирівнялася. Захвачуємо електрощипцями за гребінцем, просуваємо їх до кінців волосся.
5. Виймаємо гребінець і тримаємо в лівій руці. Закручуємо прядку, допомагаючи лівою рукою. Коли тільки починаємо закручувати прядку, кінчик пасма підвертаємо за допомогою «хвостика» гребінця, слідкуючи за тим, щоб не утворилися на кінчиках заломки.
6. Доходячи до коренів вставляємо гребінець між поверхньою голови і електрощипцями. Витримавши певний час (5-7 сек), послаблюємо прижимну планку електрощипців і витягуємо прядку. Зразу після



накручування, не можна прядку розчесувати (може розкрутитися). Закріплюємо прядку біля кореня зажимом, щоб вона охолочла.

7. Паралельно цієї прядки виділяємо наступну, накручуємо. Після тім'яної зони аналогічно накручуємо середню, а потім праву і ліву потиличні зони. Таким же чином накручуємо праву скроневу зону, а потім ліву. Рухаємось з нижньо - скроневої до тім'яної зони.

8. Вичесуємо волосся у зачіску.

### **Техніка безпеки при виконанні укладання волосся**

М'який локон - це створення хвиль за допомогою електрощипців осить с при цьому розташування щипців весь час змінюється розташовуючись то під пасмом, то над пасмом.



Для створення наступної хвилі розміщують щипці так, щоб нагрівача поверхня розташовувалася над пасмом. Решта хвилі виконують рівно в тому ж порядку що і попередні.



### **Причини неякісного укладання**

Незадовільний результат укладання волосся може бути викликаний такими причинами: порушенням технології виконання; використання неякісних косметичних засобів для укладання; не врахування стану волосся клієнта; недостатній час притискання пасма електричними щипцями; перетримання електричних щипців на пасмі; виконання роботи на брудному волоссі.