

ЛЕКЦІЯ 6

Тема. Зимові сади. Функціональне призначення. Класифікація зимових садів

Мета. Розкрити вибір асортименту рослин та М.А.Ф. Особливості рішення малого саду з використанням регулярного, ландшафтного та змішаного прийомів планування. Формування художнього образу малого саду з регіональною символікою.

Основні терміни: сад, регулярне планування, художній образ.

Література:

1. Ефимов А.В. Дизайн архитектурной среды . - М.: Архитектура, 2004. - 504 с.
2. Щепетков Н.И. Световой дизайн города . - М.: Архитектура С, 2006.- 320 с.
3. Крижановская Н.Я., Дубинский В.П. Светоцветовой дизайн городской среды. – Белгород. : Изд-во БГТУ, 2006.- 136 с.

План

1. Визначення поняття "зимовий сад"
2. Функціональне призначення зимових садів.
3. Класифікація зимових садів.

Симбіоз рослин і людей рідко повністю усвідомлюється. Однак людина не може жити без рослин. Поглинаючи продукти життєдіяльності один одного, люди і рослини створюють дивний цикл, що багаторазово повторюючись, за- безпечує життя на Землі. Любов до рослин людина стала проявляти на ранніх етапах розвитку цивілізації. В міру відкриття нових земель і зростання культу- рних та

торговельних зв'язків між народами в Європі швидко росло число привізних екзотичних рослин. Для них будували спеціальні приміщення - теплиці, названі пізніше оранжереями. Аристократична знать, і в першу чергу монархи, не тільки будували у себе теплиці, але й створювали розкішні зимові сади. Збереглися описи перших зимових садів при палацах австрійських та французьких королів. Сотні кольорових пальників освітлювали зелень, серед якої були розставлені лави, садові будиночки, перголи, колонади; трав'яний килим був підлогою, буйно зростаючий плющ підіймався по стінам до скляної стелі, а навколо росли вічнозелені дуби, олеандри, лавр, японська мушмула, рододендрони, кипариси, камелії, померанці, пальми; струміли фонтани, білі лебеді плавали в ставках, солов'ї та райські пташки щебетали в заростях бамбуку та цукрової тростини. В Росії першими власниками оранжерей та зимових садів були граф Шереметьєв і князь Голіцин. Д. А. Голіцин одним з перших звернув увагу на необхідність розведення в Росії іноземних рослин.

Поряд з приватними стали з'являтися і громадські зимові сади.

Перший громадський зимовий сад з'являється в 1850 р. Був створений так званий "Кришталевий палац" (для першої всесвітньої виставки в Лондоні). Він представляв собою грандіозне спорудження. У XIX столітті нові технології металевих конструкцій і великих скляних вітрин дозволили створити унікальне інтер'єрне середовище з природними елементами. Кришталевий палац по-суті представляв малий сад з системою прогулянкових алей з деревами, квітами, водними пристроями, елементами геопластики, м. а. ф.

До кінця XIX сторіччя створення зимових і ландшафтних інтер'єрів становиться загальним захопленням. З'являються вітальні з рослинами в житлових будинках, ландшафтні інтер'єри в ресторанах, кафе. Зимові сади створюються в структурі будівель або приєднуються до житлових і громадських споруд.

Ландшафтний інтер'єр отримує особливий розвиток на початку XX ст. Яскравим прикладом нового ландшафтного інтер'єру є вілла "Біля водоспаду" (1937р.), побудована 70-річним метром архітектури Франком Л. Райтом. Будинок, зведений на березі лісового струмка, являє собою мальовничу композицію з

нарочито грубих кам'яних плит і скляних стін. Елементи природи органічно включені в структуру будівлі, в його інтер'єр - струмок проходить по першому поверху вілли. Вітальня представляє собою чудовий ландшафтний інтер'єр біля водоспаду із струмком і рослинами - проект символ ХХ століття. Цей ландшафтний інтер'єр надавав величезний емоційний вплив на людину.

Революційний переворот у формуванні інтер'єру отримав розповсюдження, але особливо в ХХІ столітті в зв'язку з погіршенням мікроклімату в місті.

Для сучасних міст характерний особливий міський клімат, котрий має свої негативні параметри: шумове забруднення, загазованість, електромагнітні поля, недостатність вологості повітря.

Міста відривають, відволікають людину від того природного середовища, до якого він був пристосований в перебігу століть, особливо в зв'язку з тотальною комп'ютеризацією. Нове тисячоліття висуває необхідність пошуку нової якості архітектурного середовища.

З'явився новий термін "**природоінтегрована архітектура**". Це архітектура, яка включає зимові сади і ландшафтні інтер'єри в свою структуру, тобто це інтер'єри з рослинами.

Рослини в інтер'єрних просторах акумулюють свіже повітря, регулюють температурно-вологий режим, поглинають шум, пил, оказують позитивний вплив на психологічний та емоційний стан людини. Вони виконують в зимових садах і ландшафтних інтер'єрах просторово-організуючу і захисну функції.

Зимовим садом ми називали спеціально сформований інтер'єрний простір з певним мікрокліматом (освітленість, вологість, температура повітря) включає елементи фітодизайну, флорадизайну, ландшафтного дизайну, призначене для організації відпочинку людей в житлових, громадських і інших будинках.

Зимовий сад, як правило, являє собою споруду утворену легкими світлопропускаючими конструкціями, органічно включене в структуру будівлі або прибудоване до неї, розміщене в одному або декількох поверхах або окремо стоїть. Орієнтація найкраще південний схід, південний захід, південь.

Ландшафтний інтер'єр являє собою закритий архітектурний простір, який

органічно в свою структуру включає елементи природного середовища з різним функціональним призначенням (це можуть бути наступні функції - рекреаційна, транзитна, культурно-побутова, обслуговування, спортивна, тощо).

Основне призначення зимового саду та ландшафтного інтер'єру - продовження годин перебування людини серед природного середовища.

У нинішній час зимовий сад являє собою спеціально сформоване штучне середовище з використаних засобів флора -, фітодизайну та ландшафтного дизайну, призначене для організації відпочинку людей в громадських, адміністративних, виробничих та житлових будинках. Зимові сади створюються в котеджах, офісах, супермаркетах, кафе, ресторанах та ін. установах. Як правило, вони можуть займати різну по площі територію та диференціюватися на наступні типи (в котеджах):

- Малий сад - до 30 кв.м;
- Середній сад - 30 - 50 кв.м.
- Великий сад - 50 - 60 кв.м.

У зимових садах більша частина території відводиться під зелені насадження. Рослини, що використовують для формування зимових садів, можуть бути як натуральними, так і штучними. Влаштування зимових садів із застосуванням натуральних рослин зв'язане з дуже великими витратами, які далеко не всі можуть собі дозволити. У нинішній час, у зв'язку з налагодженням виробництва за кордоном та в нашій країні більшої кількості різноманітних штучних рослин, які зовні майже нічим не відрізняються від справжніх, з'явилася можливість створення зимових садів із застосуванням штучних рослин. Найбільш доцільно створення зимових садів з застосуванням як натуральних, так і штучних рослин. Штучні рослини можуть розміщуватися в найбільш затінкових ділянках і служити тлом для натуральних.

Прийоми формування зимових садів будуть залежати від його функціонального призначення, тобто від того в якій установі він розміщується та для якого віку людей призначений (для дітей, молоді, дорослого населення або пенсіонерів). Формування зимового саду повинне здійснюватися з врахуванням рек-

реаційної потреби відповідної категорії людей. Прийоми формування зимового саду в котеджі повинні враховувати вік, склад родини і, якщо є діти, то доцільно виділити невелику дитячу зону. Зонування території зимового саду залежить від його розмірів.

План малого саду повинен бути простим, він може не мати композиційного центру. Рекомендується створення силуетних та рельєфних композицій. Особлива увага приділяється застосуванню вертикального озеленення із завитків та ампельних рослин, котре декорує обгородження конструкції, дає велику масу зелені та займає маленьку площу поверхні полу.

Середній сад повинен мати чітко продуманий план, де видно центр композиції. В саду бажана наявність 3-х компонентів - рослинності, води, газону. Бажано мати також піднесений видовий майданчик для огляду саду згори.

У великому саду може бути виділено декілька функціональних зон: - декоративно-парадна, прогулянкова, дитяча. Сад може бути вирішений у двох рівнях - з балконом, ярусом або терасою. В ньому бажано розміщення обхідної доріжки по периметру, видової піднесеної тераси. В плануванні всіх типів зимових садів можна використовувати прийоми як класичного регулярного, так і пейзажного стилю.

Формування фітосередовища будь-якого типу зимового саду здійснюється з використаних засобів ландшафтного дизайну - рослинності, геопластики, водних пристроїв, малих архітектурних форм, декоративної скульптури, декоративного покриття. Доцільно розміщення рослинності в декілька рівнів. Дуже ефектно виглядають в зимовому саду водні прилади: джерело, струмок, водоспад, каскад, декоративний басейн, тощо, особливо в поєднанні з рокаріями, альпінаріями, кам'яними підпірними стінками. У формуванні зимового саду можна застосовувати як штучні, так і природні облицювальні матеріали: керамічну, гранітну, мармурову плитку, туф, черепашник, водостійку деревину. Архітектурно-художнє рішення зимового саду з використанням засобів ландшафтного дизайну може бути самим різноманітним. Для досягнення художньої виразності саду використовуються прийоми імітації природного ландшафту. Зи-

мовий сад в мініатюрі може імітувати "ліс середньої смуги", "вологі тропіки", "мікроландшафт пустелі з кактусами" та ін.

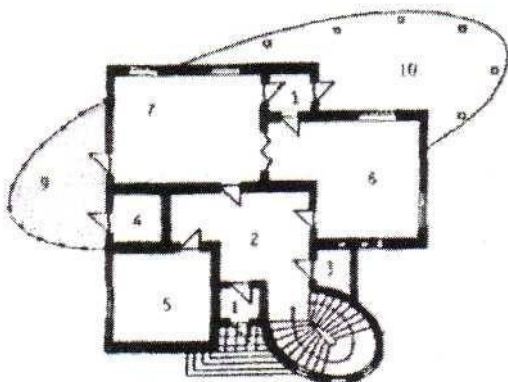
Можливість також використання регіональної символіки та елементів народної архітектури - української, російської, японської, китайської та ін., образний вплив зимового саду може бути також створений з використанням у формуванні його предметно - просторово середовища певних архітектурних стилів - (ренесанс, бароко, класицизм, модерн, тощо), що досягається завдяки включених в планувальну структуру малих архітектурних форм та декоративної скульптури. До композиції будь-якого зимового саду можуть бути включені акваріуми, тераріуми, акватераріуми, клітки для птахів та ін. елементи.

Питання для самоперевірки:

1. Дайте визначення поняттю "зимовий сад" і "ландшафтний інтер'єр".
2. Коли був створений перший суспільний зимовий сад і що він собою являв?
3. Що являв собою ландшафтний інтер'єр "Вілли надводоспадом"?
4. Як диференціюються зимові сади в котеджах?
5. Які особливості формування зимового саду із урахуванням займаної площі?

Класифікація зимових садів з урахуванням займаємої площі

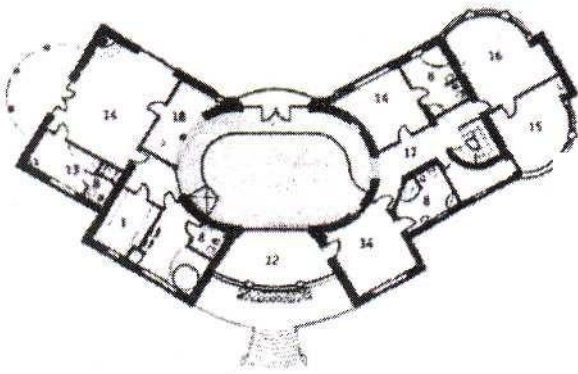
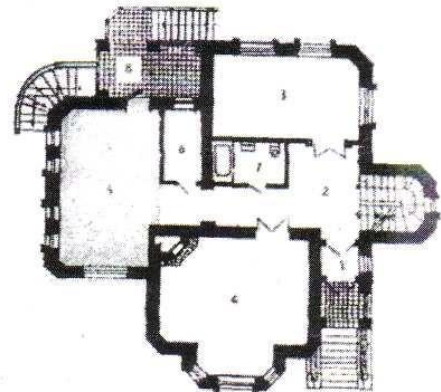
За об'ємом займаємої площі	Х а р а к т е р р о з т а ш у в а н н я	
	В громадських будівлях	Середній зимовий будинок
Малі	100-200 м ²	10-25 м ²
Середні	200-600 м ²	25-60 м ²
Великі	Більш ніж 600 м ²	більш ніж 60 м ²



КОМПАКТНЕ ПЛАНУВАЛЬНЕ РІШЕННЯ З РОЗТАШУВАННЯМ У ЦЕНТРІ ЖИТЛОВОЇ БУДІВЛІ, ВІДСУТНІСТЬ КОМПОЗИЦІЙНО-ГО ЦЕНТРУ. НАЯВНІСТЬ СИЛУЕТНИХ ТА РЕЛЬЄФНИХ КОМПОЗИЦІЙ. ЗАСТОСУ- ВАННЯ ВЕРТИКАЛЬНОГО ОЗЕЛЕНЕННЯ. РІШЕННЯ СТІН З ВКЛЮЧЕННЯМ РІЗНО- МАНІТНИХ ЕЛЕМЕНТІВ (АКВАРІУМІВ, ТОЩО).

Малий зимовий сад

БІЛЬШ ВАЖКЕ ПЛАНУВАЛЬНЕ РІШЕННЯ З РОЗТАШУВАННЯМ КОМПОЗИЦІЙНОГО ЦЕНТРУ БІЛЯ БУДИНКУ. НАЯВНІСТЬ ТРЬОХ КОМПОНЕНТІВ - РОСЛИННОСТІ, ВОДИ, ГАЗОНУ. НАЯВНІСТЬ ЕЛЕМЕНТІВ ГЕОПЛАСТИКИ, ПРИПІДНЯТОГО ВИДОВОГО МАЙДАНЧИКУ ДЛЯ ОГЛЯДУ САДУ ЗВЕРХУ.



Великий зимовий сад

ВАЖКЕ ПЛАНУВАЛЬНЕ РІШЕННЯ У 2- Х РІВНЯХ З РОЗТАШУВАННЯМ В ЦЕНТРІ ЖИТЛОВОГО БУДИНКУ. НА- ЯВНІСТЬ ДЕКІЛЬКОХ ФУНКЦІОНАЛЬ- НИХ ЗОН. ОРГАНІЧНЕ ВКЛЮЧЕННЯ УСІХ ЗАСОБІВ ЛАНДШАФТНОГО ДИ- ЗАЙНУ - РОСЛИННОСТІ, ВОДНИХ ПРИСТРОЇВ, ЕЛЕМЕНТІВ ГЕОПЛАС- ТИКИ.

