

**ТЕМА**

**УКЛАДАННЯ ВОЛОССЯ ЗА ДОПОМОГОЮ ФЕНУ**

**ПЛАН**

1. Загальні відомості про укладання феном
2. Методи укладання волосся «бомбаж»,
3. Метод укладання волосся «брашинг» та «полішинг»,
4. Укладання волосся феном з насадкою «дифузор».

**КОНТРОЛЬНІ ЗАПИТАННЯ**

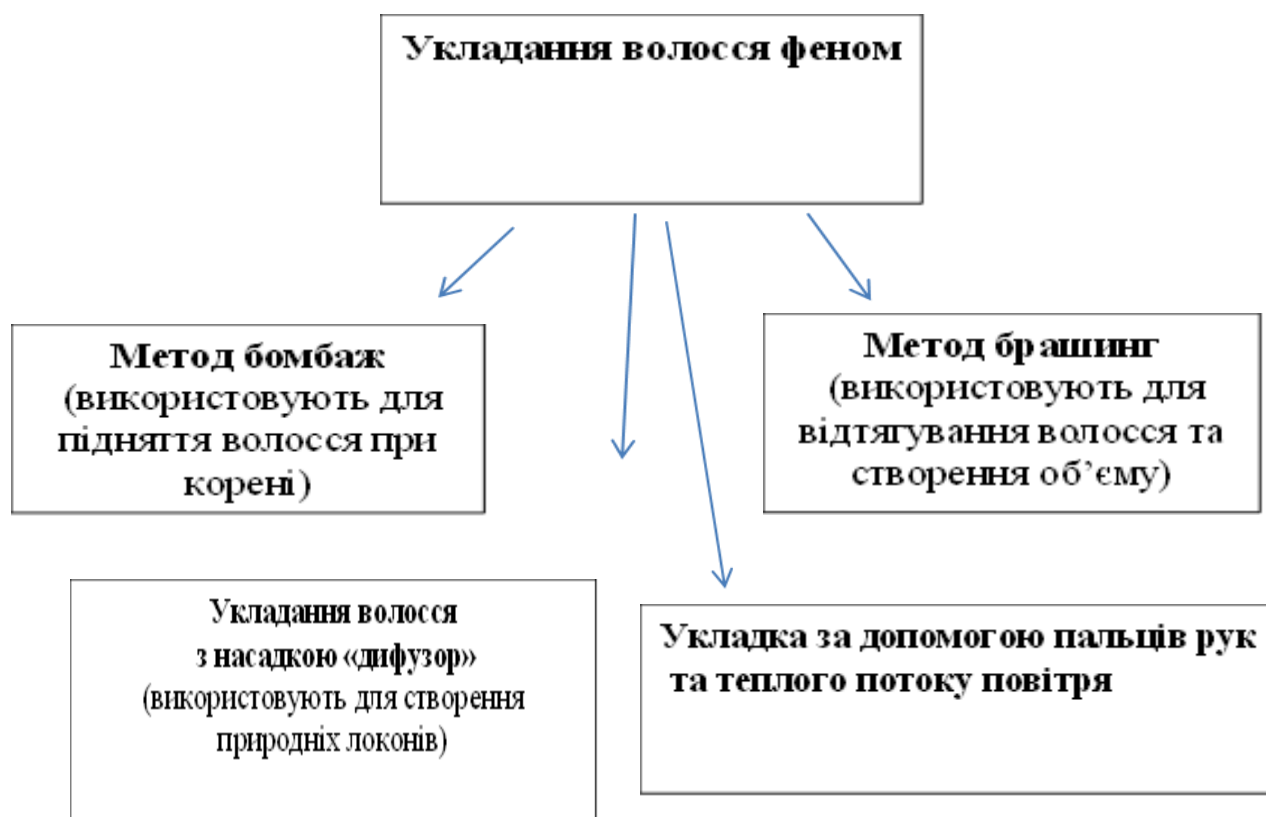
1. Укладання волосся за допомогою фену це?
2. Які дії можна виконати користуючись феном?
3. Що собою являє метод укладання «Бомбаж»?
4. Чим відрізняються укладання волосся методами «брашинг» та «полішинг»?
5. Навіщо після струменю гарячого повітря використовувати струмінь холодного?

**ЛІТЕРАТУРА**

1. Основи перукарської справи/ Н. А. Горбатюк та ін. -2005.- 576с.: К.-Грамота.
2. Основы дизайна прически.: Учеб.пособие/ О. Н. Кулешкова, О.Б. Читаева.-М Издательский центр»Академия, 2002.
3. Уроки парикмахерского искусства. Модель. Стиль. Образ / Смирнова Л. В. – СПб.: «Паритет». 2002.

## ***Загальні відомості про укладання феном***

Укладання **волосся** феном - це процес моделювання вологого волосся під впливом потоку теплого повітря від ручного фену.



### **Користуючись феном, можна:**

- висушити волосся;
- надати напрямку кінцям пасом волосся;
- підняти волосся біля коренів, надати йому об'єму;
- укласти волосся за різними фасонами зачісок;
- випрямити та витягнути волосся.

Техніка укладання волосся за допомогою фена вибирається залежно від структури, довжини, якості та кількості волосся, а також від типу стрижки й зічіски.

Феном краще працювати на сильному, густому волоссі, але застосування правильно підібраних кондиціонерів, фіксуєчих засобів дає позитивний результат на волоссі будь-якого типу.

Зачіски, які укладають феном, потребують точної стрижки. Саме точна стрижка дозволяє за допомогою фена створити оригінальні різновиди зачісок на одній основі, зберегти рухливість і натуральність волосся.

Укладка волосся за допомогою фена можна розрізнити за способом виконанням: стайлінг (за допомогою пальців рук і фену), бомбаж (за допомогою скелетної щітки та фену), брашинг (за допомогою круглої щітки).

### **Підготовчі роботи**

1. Запрошуємо клієнта зайняти крісло.
2. З'ясувати бажання клієнта.
3. Миємо руки з милом.
4. Дезінфікуємо інструмент.
5. Покриваємо пеньюаром або перукарською білизною.
6. Розчісування з оглядом шкіри на захворювання, різні родимки і родимі плями, подрями, заріст волосся по крайовій лінії росту волосся.
7. Миття волосся голови.

### **Метод «бомбаж»**

Укладання волосся методом «бомбаж» засноване на підніманні прикореневого волосся та його фіксації висушуванням за допомогою каркасної (тунельної, скелетної) плоскої щітки.






Приємом укладання визначають відповідно до напрямку волосся в зачісці та працюють у наведеній нижче послідовності (технологічна картка).

Вимите волосся підсушують рушником. На волосся рівномірно наносять засіб для укладання, приділяючи особливу увагу кореням. Ретельна обробка коренів волосся фіксуєчим засобом забезпечує більшу об'ємність зачіски. Волосся розчісують. Для зручності волоссяний покрив

розподіляють на зони. Пасма під час роботи піднімають під кутом до поверхні голови, щоб забезпечити доступ нагрітого повітря до коренів та всього пасма волосся.

### *Технологічна картка*

#### **Виконання рухів каркасною щіткою при укладанні волосся феном методом «Бомбаж»**

№	Зображення	Послідовність виконання	Техн.компл.
1		Введіть тунельну щітку у волосся зверху основи пасма, відірвіть зуби від поверхні голови і направте гребінець уздовж довжини пасма, як би розгладжуючи волосся.	Гребінець з хвостиком, затискачі, фен, кругла щітка для укладки.
2		Сопло фена має йти синхронно слідом за щіткою. Щоб уникнути переломів, площину насадки завжди розташовують паралельно поверхні щітки.	Пінка для укладки, фен, кругла щітка для укладки
3		Зверніть увагу: спочатку завжди опрацьовується корень, потім довжина волосся і лише потім кінці.	Лак, гребінець з хвостиком, гель або віск для укладки

Потік нагрітого повітря спрямовують на зубці щітки. Розпочинати укладання феном можна з будь-якої зони, — на вибір впливає форма майбутньої зачіски або манера роботи перукаря. Пасма зон укладають у напрямку майбутньої зачіски.

Обов'язковою умовою є початок висушування й укладання - з нижніх пасом волосся. Спочатку висушують нижні, потім верхні пасма, накладаючи їх одне на одне так, щоб сухе волосся не контактувало з вологим.

Пасма визначають рівними проділами шириною, що не перевищує ширини щітки. Щітку вводять зубцями у відчесане пасмо біля коренів у напрямку, протилежному росту волосся.

Прикореневу частину волосся трохи піднімають перпендикулярно до поверхні голови. Потік нагрітого повітря спрямовують на зубці щітки і висушують волосся.



Фен утримують на відстані 5-10 см від місця просушування, фен і щітка рухаються синхронно.

Довге волосся, як і коротке, сушать від коренів до кінців. Після висушування під струменем гарячого повітря волоссю необхідно дати час на охолодження.

Завершальні операції з укладанням волосся за допомогою фена та щітки передбачають можливість виконання начісування, тупірування, надання зачісці форми та фіксацію лаком.

### **Метод «брашинг»**

Техніку вкладання волосся за допомогою фена та круглої щітки «браш» застосовують для відтягування волосся, створення об'єму.

Для роботи з волоссям різної густоти та довжини потрібно мати декілька круглих щіток різного діаметра. Підготовчі роботи виконують у загальній послідовності.



Волосся поділяють на пасма, враховуючи його довжину.

Вологе та чисте волосся розділяють колоподібними проділами. Рухаються

поступово, висушуючи кожен шар, починаючи з нижнього. Укладання починають із потиличної зони від крайової лінії росту волосся, виділяючи прядки гострим кінчиком щітки, шириною 5см, невеликої товщини. Пасмо підхоплюють й прочісують круглою щіткою, одночасно відтягуючи прядку під кутом до поверхні голови. Кут відтягування пасма волосся залежить від того, наскільки об'ємною повинна бути зачіска.


Коли щітка без перешкод прочісує волосся, до прядки підносять фен.

При цьому, рухають щітку вздовж пасма від його основи до кінчиків, синхронно з феном. Потік нагрітого повітря спрямовують на зубці щітки. Під час просушування волосся, щітка весь час рухається уздовж пасма,



### *Технологічна картка*

#### **Виконання укладання короткого волосся феном методом «Брашинг»**

<b>№</b>	<b>Зображення</b>	<b>Послідовність виконання</b>	<b>Технічний комплекс</b>
1		Укладання починають з волоссянижньо-потиличної зони. Пошарово виділяють пасма горизонтальними проділами й протягують щіткою, підіймаючи доверху.	Фен, щітка «браш»

2		Так, пошарово, укладають все волосся нижньо- та середньопотиличної зон. Далі переходять на скронево-бічну зону.	Фен, щітка «браш»
3		Висушивши волосся з однієї сторони, переходять до укладання волосся на іншій скронево-бічній зоні.	Фен, щітка «браш»
4		Продовжують укладання волосся потиличної зони.	Фен, щітка «браш»
5		Так, доходять до маківки. Пасмо витягують щіткою, протягують від коренів до кінчиків, надаючи напрям.	Фен, щітка «браш»
6		Закінчують укладання на тім'яній зоні. Кінцевою дією є укладка пасом чілки.	Фен, щітка «браш»

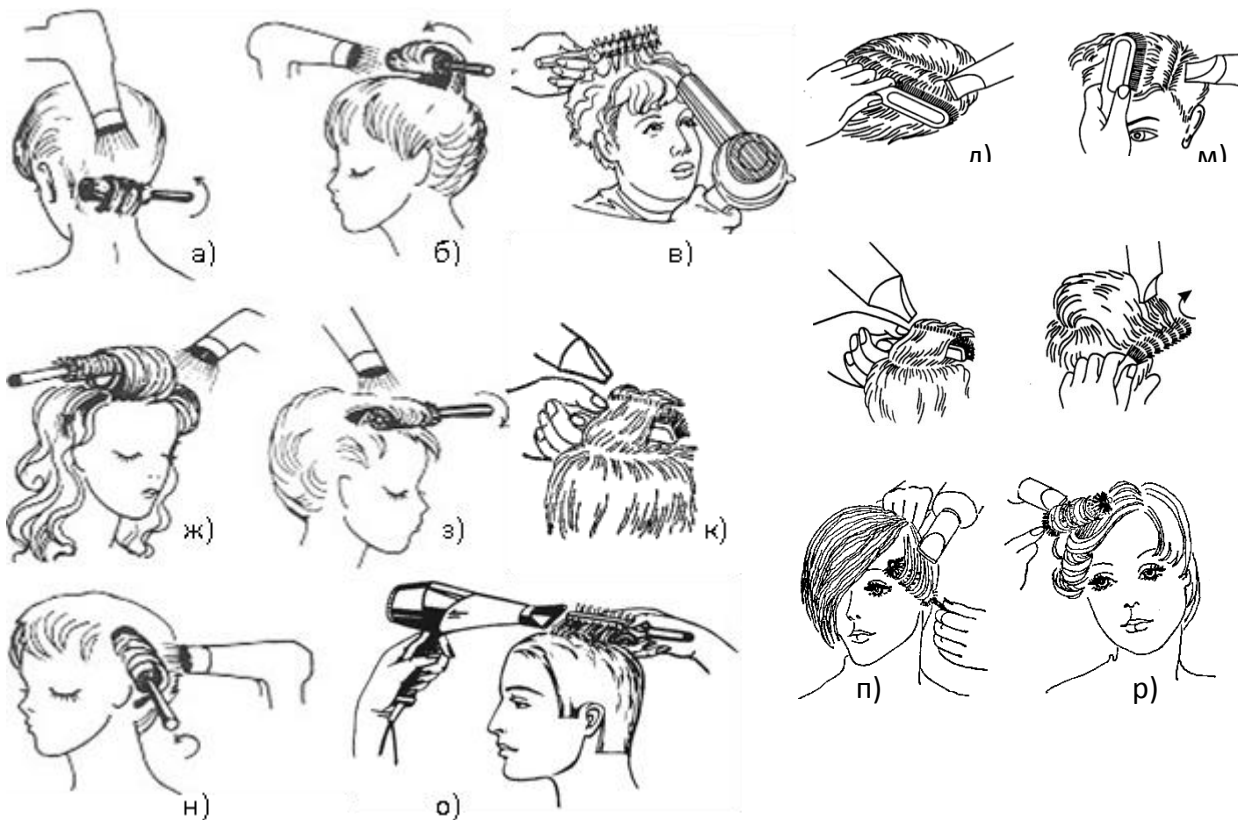
### Схема укладання волосся феном

За схемою укладання волосся можна краще зрозуміти які методи, способи укладання волосся застосував перукар в зачісці, який напрям надавався кожному пасму.



Приклад схеми укладки волосся феном та кінцевий результат

укладання зображено на рисунку. За поданою схемою укладання спочатку укладка здійснювалась методом «бомбаж» на скронево-бічних, нижньо-потиличній та середньо-потиличній зонах. Пасма відділялись горизонтальними проділами та за допомогою каркасної щітки піднімались біля кореня для створення об'єму й укладались донизу. Пасма волосся тім'яної й верхньо-потиличної зон відділялись горизонтальними проділами й висушувались за допомогою круглої щітки у напрямі до обличчя.



Варіанти укладання волосся феном різними способами в залежності віднапрямку зачіски: а, б, ж, з, н, п, р – укладання за допомогою круглої щітки методом «брашинг»; в, г, д, к, л, м, о - укладання за допомогою каркасної щітки методом «бомбаж»

Варіанти укладання волосся феном на базі однієї стрижки





## Укладання волосся феном з насадкою «дифузор»

Дифузор, на відміну від інших насадок до фена, забезпечує рівномірність розповсюдження потоку нагрітого повітря, зменшує тиск і швидкість струменя, отже, береже волосся. Цей спосіб укладання особливо рекомендується для створення природних хвиль на кучерявому, хвилястому волоссі.



Волосся після миття і нанесення фіксуючого засобу розчісують гребінцем із широкими зубцями та надають гребінцем або пальцями. Волосся акуратно висушують, для чого дифузор неодноразово підводять близько до волосся та віддаляють від голови. Укладання здійснюють пальцями. Якщо необхідно випрямити кучері або дещо згладити форму хвилі, повільно й обережно пропускають майже сухі кучері через пальці. Якщо потрібна кучерявіша зачіска, пасмо волосся захоплюють долонею, затискаючи у кулак. Просушування виконують, відпускаючи та знову збираючи волосся пульсуючими рухами під потоком повітря з дифузора.







**Обробка волосся спеціальними стайлінговими засобами: пінка, скранч, мусс, лосьйон для формування локонів**

Довге волосся сушать безпосередньо на поверхні дифузора. Фен рухають круговими обертами або вперед у напрямку до голови та в протилежному напрямку формують, наближену до бажаної

## Технологічна картка

### Виконання укладання волосся феном з насадкою «дифузор»

№	Зображення	Послідовність виконання	Техн. комплекс
1		Укладання виконують на хвилястому волоссі, або на волоссі з хімічною завивкою. На вологе волосся наносять пінку, щодопомагає сформувати пружні локони.	Пінка
2		Рівномірно наносять пінку руками по всій довжині волосся.	Пінка
3		Ретельно прочісують волосся великою щіткою.	Щітка
4		Сушать волосся за допомогою фена з насадкою дифузор, починаючи з потиличної зони. Волосся акуратно насаджують на зубці насадки, й неодноразово підводять дифузор близько до волосся та віддаляють від голови.	Фен

5		<p>Для надання зачісці великого об'єму сушать волосся, опустивши голову вперед донизу. Просушування виконують, відпускаючи та знову збираючи волосся пульсуючими рухами під потоком повітря з дифузора.</p>	Фен
6		<p>Для завершення зачіски після сушки феном, наносять мус на окремі елементи.</p>	Мусс
7		<p>Фіксують зачіску лаком.</p>	Лак

### Заключні роботи

1. Можливе виконання начісування, тупірування, надання зачісці форми.
2. Збризкуємо зачіску лаком так, щоб струмінь лаку не потрапив на обличчя клієнта.
3. Знімаємо перукарську білизну.
4. Проводимо консультацію.
5. Проводжаємо клієнта до каси.

### *Причини неякісного укладання*

- Брудне волосся.
- Недостатньо просушене волосся
- Пересушене волосся.
- Кінці пасом укладені в неправильному порядку.
- Надмірне нанесення засобів для укладки волосся

