

**Тема**

**УКЛАДАННЯ ВОЛОССЯ ЗА ДОПОМОГОЮ БІГУДІ**

**ПЛАН**

1. Основні методи та способи накручування волосся на бігуді.
2. Послідовність накручування волосся на бігуді
4. Причини неякісного накручування волосся на бігуді

**КОНТРОЛЬНІ ЗАПИТАННЯ**

1. Що собою являє горизонтальний метод накручування волосся на бігуді?
2. При укладанні волосся на бігуді ,які моменти потрібно враховувати? 3. Які існують причини не якісного накручування волосся на бігуді?
4. Які з способів накручування волосся на бігуді розміщують на однаковій відстані від центру майбутньої зачіски?
5. Яка повинна бути товщина пасма біля основи ,при накручуванні волосся на бігуді.

**ЛІТЕРАТУРА**

1. Основи перукарської справи/ Н. А. Горбатюк та ін. -2005.- 576с.: К.- Грамота.
2. Основы дизайна прически.: Учеб.пособие/ О. Н. Кулешкова, О.Б. Читаева.- М Издательский центр»Академия, 2002.
3. Уроки парикмахерского искусства. Модель. Стиль. Образ / Смирнова Л. В. – СПб.: «Паритет». 2002.

Наш зовнішній вигляд – це частина нас самих. В усі часи люди прагнули бути красивими, і тому професія перукаря завжди була досить престижною, такою вона залишаються і нині. У народі кажуть, що зробити людину красивою можуть два майстри: один з них кравець, а другий – перукар. І це – правильно. Адже вдало підібрана зачіска може не тільки змінити зовнішній вигляд людини, але й поліпшити її внутрішній стан, зробити її на певний час щасливою. Кожне обличчя – загадка, і перукар щоразу намагається її розгадати, створюючи гармонію між зачіскою, овалом обличчя, розрізом очей та індивідуальним стилем людини.



Розвиток майстерності перукарів — це історичний процес, в якому кожне нове покоління увібрало досвід своїх попередників, їхні досягнення і намагалося створити щось нове, небувале, задовольняючи смаки й потреби клієнтів. Конкуренція між майстрами перукарського мистецтва за всіх часів була і є умовою розвитку їхньої майстерності. Талановитий перукар може розкрити свої творчі здібності, працюючи у салоні краси, у модельному агентстві, у шоу-бізнесі, створюючи авторські колекції зачісок, приймаючи участь у професійних конкурсах та чемпіонатах. Сучасна перукарська індустрія змінила ставлення до волосся, інструменту, косметики. Тому перукар повинен досконало освоїти косметичний ринок, оволодіти інноваційним професійним продуктом. Найактуальнішим в роботі сучасного перукаря, їх професійному розвитку є індивідуальний підхід до кожного клієнта зокрема, зважаючи на зміни в сучасному світі.

Завивання волосся на бігуді – давно відомий спосіб утворення локонів, який надає волоссю пружності. Завдяки локонам можна укласти волосся у будь-яку зачіску. Французи говорять: «Про людину можна говорити по її взуттю та зачісці». Ніщо не має на нас більшого враження, як зачіска людини.

## *Методи накручування волосся на бігуді*

Одним з найбільш цікавих варіантів у вкладанні зачіски являється накручування волосся на бігуді. Для створення правильної, гарної зачіски, звертають увагу на такі складові роботи: лінійність розділів волосся, розміщення бігуді на початку чи в кінці основи, розмір та їх діаметр.



Краса і природність зачіски, вкладеної на бігуді, завжди залежить від техніки накручування і типу бігуді. Укладання завжди виконують на чисте вологе волосся. Пасма повинні бути добре натягнуті і щільно накручені. Розміщують згідно наміченої схеми, створюючи при цьому випуклості і впадини.

Бігуді найбільш ефективні для м'якого та середньої жорсткості волосся. Головне, що повинен уявляти перукар-початківець - це напрямок накручування. Він повинен бути підпорядкований пластиці майбутньої зачіски. Потрібно пам'ятати, що густина волосся клієнта впливає на вибір розміру та діаметра бігуді.

Форма зачіски залежить від діаметру бігуді і їх різновиду. Чим коротше волосся, тим меншого діаметру беруть бігуді. Якщо волосся накручувати на тонкі бігуді, то локони вийдуть тонкі і пружні, а зачіска збережеться довше. Якщо використовувати середні бігуді, то вони нададуть зачісці пишності і об'єму. Крупні бігуді створюють на волоссі м'які великі хвилі. Кучеряве чи надто сильно завите волосся закручують на бігуді великого діаметру, а пряме - на більш тонкі. При вкладанні на бігуді використовують різні фіксуєчі засоби. Розміщуючи бігуді на голові, ми використовуємо різні основи по формі. В готовій зачісці їх не видно, за винятком крайової лінії волосся чи проділу. Розмір основи залежить від вибраних для зачіски бігуді, довжини волосся, голови клієнта. Пасмо волосся, в свою чергу, може лежати, висіти, стояти чи ще якимось розміщуватися відносно основи бігуді.

## **Основними методами накручування волосся на бігуді**

є горизонтальний і (вертикальний).

- Горизонтальний піднімає коріння волосся.
- Вертикальний формує спускні локони без об'єму



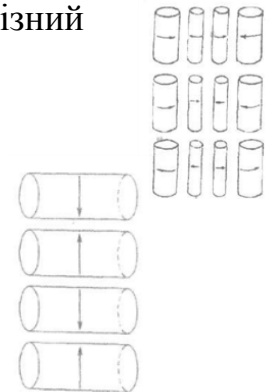
**Способи накручування волосся на бігуді:** лицьовий, рельєфний, зустрічний, ялинка, шаховий, радіальний.

**Доріжковий** - використовують однакового або різного діаметру бігуді, надає зачісці стійкі, утворює м'які хвилі.

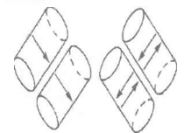


**Рельєфний** - чергування різного діаметру бігуді, різний напрямок, формує великі стійкі хвилі.

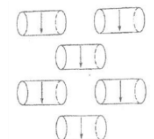
**Зустрічний** - різко спрямоване накручування, утворює стійкі хвилі і локони, використовують для довгого волосся.



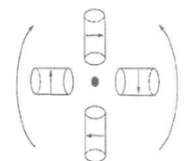
**Ялинковий** - чергування зустрічного і протилежного напрямку накручування, створює пишність біля обличчя, використовують для довгого волосся.



**Шаховий** - для довгих каскадних стрижок, бігуді розміщують у вигляді шахової дошки.



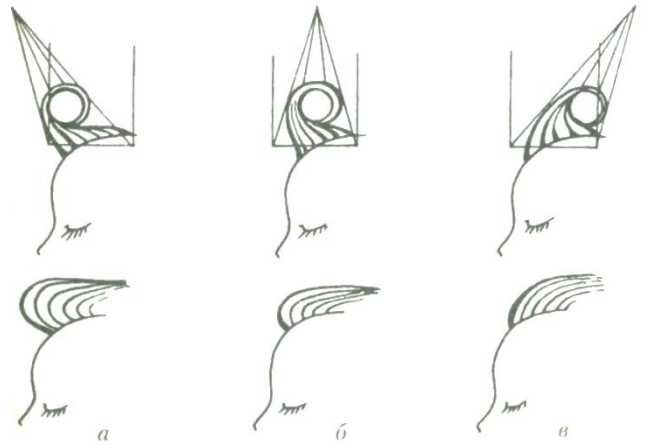
**Радіальний**- бігуді розміщуються на однаковій відстані від центру.



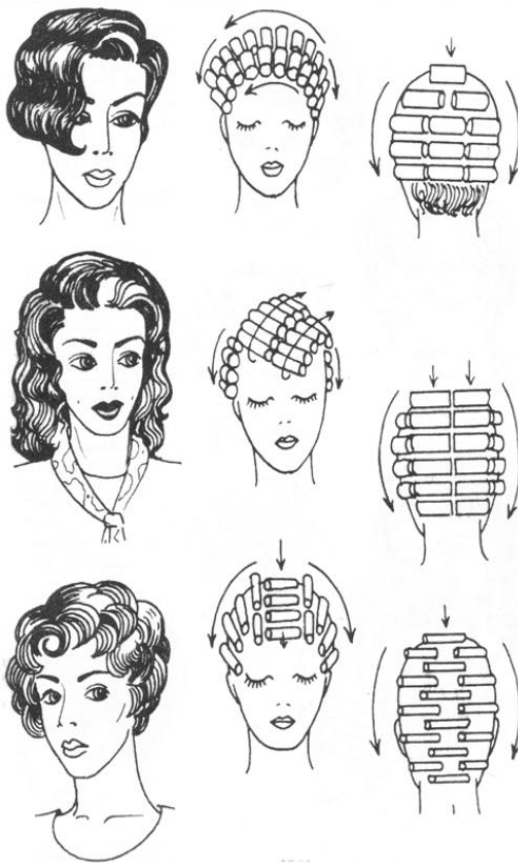
*Укладаючи волосся за допомогою бігуді, необхідно враховувати:*

- ✓ якість волосся (тонке-товсте; м'яке-жорстке; густе-рідке);
- ✓ довжину волосся (коротке, середньої довжини, довге);
- ✓ тип обличчя;
- ✓ форму стрижки;
- ✓ призначення зачіски.

Для отримання різної об'ємності та форми зачіски, укладеної за допомогою бігуді, накручування виконують під різним кутом натягнення до поверхні голови



### Вплив схеми накручування на форму майбутньої зачіски



Схеми накручуванн на бігуді для отримання різних варіантів укладання

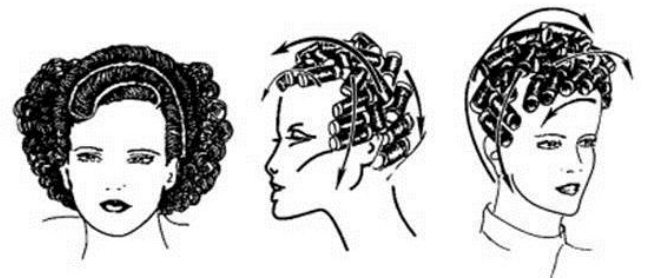
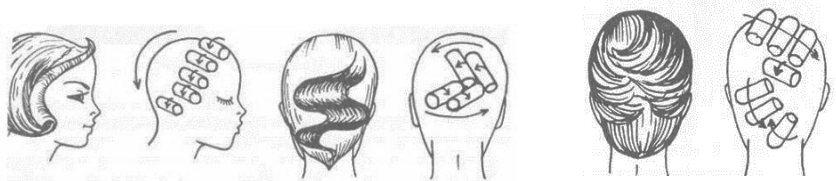
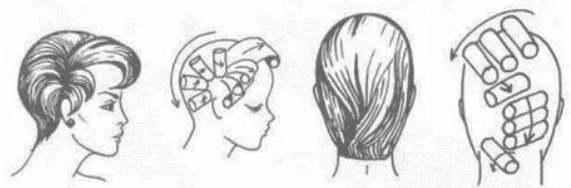


Схема накручування на бігуді з отриманням поперечної хвилі



Схема накручування на бігуді для отримання горизонтальної хвилі



Вплив схеми накручування на форму різних частин зачіски

## Технологія горизонтального методу накручування волосся

Цей метод дає змогу підняти корені волосся, надати йому пишності та об'єму.

1. Виконують миття голови. Підсушують волосся за допомогою рушника. Наносять засіб для укладання волосся та прочісують волосся..

2. На тім'яній зоні (ТЗ) двома вертикальними проділами від крайової лінії росту волосся на чолі до маківки виділяють доріжку завширшки в довжину бігуді. Волосся скроневої (СЗ) розчісують униз за ростом.

3. «Хвостиком» гребінця відокремлюють горизонтальним проділом пасмо з основою, що відповідає діаметру бігуді. Ретельно вичісують прядку гребінцем з частими зубцями. Відтягують пасмо перпендикулярно до поверхні голови. Виконуємо накручування від кінчиків волосся до коренів. У ліву руку беруть пасмо, у праву – бігуді. Кладуть пасмо на корпус бігуді. Притримують вказівним і великим пальцями обох рук кінець пасма.

4. Перше пасмо по крайовій лінії росту волосся накручують з відтягуванням на обличчя, всі інші за правилами та послідовністю накручування. Робимо перший оберт бігуді, задаючи силу натягу пасма.

Продовжують накручувати пасмо ковзаючи ми рухами, доки бігуді не торкнеться голови. Закріплюють накручене на бігуді пасмо прогумованою тасьмою або шпилькою. Таким чином накручують все волосся ТЗ.

5. Від маківки доріжку для накручування продовжуємо через СПЗ до крайової лінії росту волосся на шії.

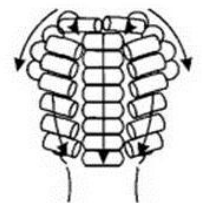
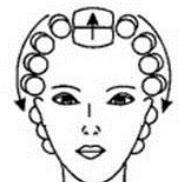
6. Аналогічно накручуємо волосся ЛПЗ та ППЗ, потім СЗ.

7. Щоб запобігти утворенню заломів по крайовій лінії росту волосся на чолі та скронях, прогумовану тасьму з двох перших бігуді знімають і з'єднують затискачами.

8. Установлюємо час висушування під ковпаком сушуара.

9. Перш ніж розкручувати бігуді, необхідно дати їм охолонути для кращої фіксації локонів. Бігуді починаємо розкручувати з НПЗ, щоб волосся не сплутувалось.

10. Накручене волосся розчісуємо за допомогою двох щіток від кінців до коренів. Оформляємо зачіску із використанням начісування або тупірування. Фіксуємо надану форму лаком.



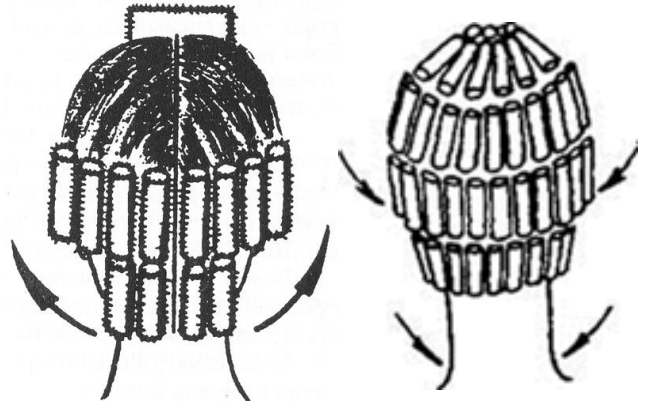
## *Особливості вертикального методу накручування волосся*

1. Розподіл волосся на доріжки, ширина яких дорівнює довжині бігуді, виконується проділами навколо голови.

Напрямок накручування волосся може бути до обличчя, від обличчя, чергуватися по доріжках або бути асиметричним в один бік.

3. Волосся ТЗ та маківки накручується залежно від майбутньої зачіски, розташування проділів.

4. Послідовність накручування виконується за тими правилами, що і при горизонтальному, але з початком у нижній зоні.



### **Причини неякісного укладання волосся**

1. Порушення вимог щодо накручування на бігуді.
2. Невимите волосся.
3. Недостатнє або надмірне нанесення засобу для укладання волосся.
4. Заломи коренів волосся.
5. Заломи кінчиків волосся.
6. Нещільне накручування бігуді відносно поверхні голови.
7. Недостатнє висушування або пересушування волосся.
8. Недостатнє остигання волосся перед розчісуванням.
9. Слабка фіксація укладки.

## Види бігуді, переваги та недоліки при накручуванні волосся

<b>Види бігуді</b>	<b>Переваги</b>	<b>Недоліки</b>
<i>Металеві</i>	Довго зберігають тепло, гарно миються. Чітка форма завитка	При частому використанні волосся стане посіченим
<i>Паралоніві</i>	Зручні для нічного укладання	Локон приплюснutoї форми. Важко доглядати за ними.
<i>Пласмасові</i> <i>Бігуді «липучки»</i>	Зручні у використанні в домашніх умовах. Ідеальні для короткого волосся.	Не підходить для довгого та важкого волосся
<i>Термобігуді</i>	Швидко завиває волосся. Зручні у користуванні. Природній завиток і не шкодить волоссю.	Не підходить для довгого волосся
<i>Резинові</i>	Зручні у використанні в домашніх умовах. Чітка форма завитка. Зручні для нічного укладання	Легко доглядати за ними.



**Таблиця типових помилок при укладанні волосся на бігуді**

№ п/п	Характер помилки	Причина	Методи попередження
1.	Заломлення кінців прядок волосся	1. При накручуванні прядки погано прочесані кінчики волосся.	1. Накручуючи прядку волосся на бігуді добре прочесати кінчик волосся за напрямом накручування.
2.	Горизонтальна лінія біля основи прядки (заломлення коренів)	2. При накручуванні пасма на бігуді з гумкою не дотримались кута вичісування 90°.	2. Вичесати виділене пасмо під кутом 90° та при фіксації бігуді закріплювати гумку вісімкою.  2.1. Виділене пасмо волосся накручувати на бігуді без гумки, закріплюючи їх шпилькою або затискачами.
3.	Пасмо має заломлення біля країв (по ширині)	3. Ширина пасма волосся більша за довжину бігуді.	3. Ширина пасма волосся біля основи має дорівнювати довжині бігуді.
4.	Бігуді накладаються один на одного	4. Товщина пасма біля основи більша ніж діаметр бігуді.	4. Товщина пасма волосся біля основи має не перевищувати діаметр бігуді.
5.	Нерівномірно просушене волосся голови, що має довжину більше 25см.	5. При накручуванні на бігуді довгого волосся виділяється різна товщина пасом біля основи.	5. На волоссі більшої довжини товщина пасма зменшується.