

Лекція № 11

Тема: Костюм Європи XVII – XVIII ст.

Мета: Ознайомити студентів із культурно - мистецькими особливостями стилю бароко і рококо.

Розвинути вміння використовувати отримане знання при розробці сучасних зачісок. Виховати естетичну культуру майбутніх спеціалістів.

План

- 1. Загальна характеристика стилів бароко та рококо*
- 2. Костюм стилю бароко*
- 3. Костюм XVIII ст*

Лекційний матеріал***Загальна характеристика стилів бароко та рококо***

XVII ст. - це повний протиріч і боротьби перехідний період, що завершив історію європейського феодалізму, що й відкрив нові капіталістичні відносини. Глибока економічна і політична криза охоплює Іспанію й Італію. Художня культура XVII ст. характеризується появою й розквітом національних художніх шкіл Італії, Фландрії, Іспанії, Франції, Голландії, що відбили особливості історичного розвитку, характеру громадського життя, місцевих умов. Разом з тим для мистецтва цього часу характерний загальний художній стиль бароко, який прийшов на зміну мистецтва Відродження.

Стиль бароко зародився наприкінці XVI ст. в Італії й поширився в більшості європейських країн в архітектурі, живописі, декоративно-прикладному мистецтві. У бароко відбилися нові уявлення про єдність, безмежність і мінливість світу, про його драматичну складність. Людей розглядають в мистецтві уже не як центр всесвіту, а як її органічну частку. Для мистецтва бароко характерно драматичне протиставлення земного й небесного,

Відділення дизайну Історія костюму
реальності й фантазії, духовного й тілесного, прекрасного й грубого, аристократичного й народного. «**Бароко**» італійською означає «химерний», «фантастичний», «вигадливий»; ще так називали мушлі неправильної, незвичайної форми. Стиль бароко — це «свято без причини»; він досяг найбільшого розвитку в Франції. Протягом XVII ст. французький королівський двір був законодавцем мод для всієї Європи. Розкішні палаци, церкви, будинки аристократів прикрашали скульптурами, дзеркалами, вигадливими меблями з чорного та червоного дерева. Вони створювали певний фон для людини, становлячи одне ціле з її зовнішністю, зачіскою, костюмом, манерами.

Якщо XVII ст. було століттям розквіту та зміцнення абсолютизму, необмеженої королівської влади, то XVIII ст. стає століттям його занепаду. Затвердження капіталістичного способу виробництва зумовило нові форми загального політичного розвитку, культури, мистецтва. Центрами європейської культури XVIII ст. продовжують залишатися Франція та Англія - країни з найбільш прогресивним економічним і державним устроєм.

У середині XVIII ст. в мистецтві **затверджується стиль рококо**, що ніби завершує розвиток стилю бароко. Рококо, виникнувши у Франції при Людовіку XV, висловлює смаки аристократичної верхівки феодального дворянства, яка переживає свою ідейну кризу, невпевненість у своєму завтрішньому дні. «Після нас хоч потоп!» - В цій знаменитій фразі фаворитки Людовіка XV маркізи де Помпадур відбилосся ставлення до світу всього французького першого стану. Стиль рококо затверджується в архітектурі інтер'єрів, живописі, прикладному мистецтві. Для нього характерна відсутність глибокого ідейного змісту, прагнення до відходу від дійсності у світ ілюзій, витончених переживань, орнаментальність форми, що відрізняється асиметричністю та складністю звивистих ліній. Для внутрішнього оздоблення будинків широко застосовуються живописні панно у складних обрамленнях раковин, численні дзеркала, витончена м'які меблі з дрібними ліпними прикрасами, порцелянові люстри, вази, статуєтки.

Костюм стилю бароко

Чоловік-лицар, воїн поступово перевтілюється у світського придворного. Обов'язкове навчання дворянина танцям, музиці, надає йому пластичність. На зміну грубій фізичній силі приходять інші, високі якості: розум, хитрість, добірність. Естетичний ідеал XVII ст. - це й величчя постави, і галантна поведінка з дамами.

У Франції, яка починаючи з XVII ст. стає законодавицею моди в Європі, таким ідеалом чоловічої краси стає Людовик XIV - "король-сонце". Він був високого зросту, із правильними рисами обличчя, пишним й довгим білявим волоссям. Король був вправним танцюристом, наїзником, стрільцем і мисливцем.

Жіночий естетичний ідеал характеризується високим ростом, розвиненими формами плечей, грудей, стегон і дуже тонкою талією (за допомогою корсета її затягували іноді до обхвату 40см.). Пишне й довге волосся доповнювало жіночий вигляд. У вираженні естетичного ідеалу краси роль костюма XVII ст. стає великою, як ніколи.

Чоловічі і жіночі костюми, їх особливості

Каркасний костюм, що виник в Іспанії в XVI ст., під впливом стилю бароко стає ще більш твердим, створюючи певну схему пропорцій. Його форми стають декоративно-монументальними, а мальовничий розв'язок перетворює його в потік світла, тіней і яскравих плям. Багатство тканин, мережив, стрічок і інших обробок говорить про значну перевагу декоративного розв'язку костюма над конструктивним.

Проте можна помітити цікаві риси розвитку конструювання й моделювання одягу, особливо в першій половині століття. Модельєри й кравці знаходять нестандартний конструктивний розв'язок костюма за допомогою зорових ілюзій. У жіночому костюмі центром композиції є талія, яка немов з'єднує вершини двох трикутників. За законом контрасту обидві ці сторони

візуально звужують талію. Рукави вгорі мають широку балоноподібну форму, створену за допомогою твердої прокладки. Пишні груди й плечі підкреслюються низьким декольте.

Костюм Франції



Чоловічий костюм

Основний асортимент чоловічого одягу цього періоду встановився ще з XVI ст. - це білизна (сорочка, нижні штани), штани, куртка, верхній одяг (плащ, каптан), головні убори, взуття. Силует, форма, деталі, доповнення протягом періоду мінялися кілька раз.

На початку століття чоловіча сорочка була тимчасово білизною й частиною верхнього одягу. У другій половині сторіччя кількість сорочок збільшується, з'являються нижня вузька і верхня широка з тонкого білого полотна.

Застібку верхньої сорочки попереду й широкі манжети її рукавів обшивають мереживом або рюшем.

Верхні куртки різноманітні за формою й обробкою, на початку періоду це короткий пурпуан м'якої прилягаючої форми, розширеної донизу. Складні коміри - фрези замінюються великим відкладним коміром з тонкого білого полотна, обробленого мереживом. Так само обробляють манжети рукавів. Пурпуан рясно прикрашають гудзиками, розрізами на рукавах, бантами. Під пурпуан на сорочку часто надягають одяг типу жилета.



Кольорова комбінація костюма яскрава, контрастна. В 50 -60- х роках пурпуан замінюють короткою вільною курточкою з короткими, до ліктів, рукавами. Цей період був пов'язаний із правлінням малолітнього Людовика XIV, і в одязі чоловіка панує напівдитячий вигляд.

Наприкінці століття з'являється новий вид одягу **жюстокор**, покрий якого й сам термін запозичені з військового одягу. Жюстокор був костюмом короля й вищої знаті. Це одяг прилягаючого, розширеного донизу силуету з поясом - шарфом на лінії талії, довжиною до колін, із застібкою на ряд дрібних гудзиків і петель і рукавами, угорі вузькими, з розширеним низом і широкими відкладними манжетами. Кольоровий розв'язок яскравий і контрастний, вишивка золотом і сріблом. Коміра жюстокор не мав, його заміняла модна в той час новинка - краватка з білої тканини з мереживними кінцями, запозичена з костюма королівських наймитів. У жюстокорі вперше з'являються прорізнi, низько розташовані кишені. Під нього надівали в той час жилет.

Традиційні французькі **шоси** протягом століття також перетерплюють ряд змін. На початку століття - більш широкі і довгі, до середини ікр, вільні внизу, що часто закінчуються петлями зі стрічок.

З жюстокором, який надає чоловікові стрункість, галантність і пластичність, носять вузькі до колін колоти з бархату, шовку, вовни, у яких також появляються прорізнi кишені.

Акcesуари, взуття

Чоловічий костюм доповнювали шовкові або вовняні панчохи білого, блакитного, червоного кольору з вишивкою й візерунком. Взуття - чоботи з відворотами, напівзакриті туфлі з бантами, пряжками, розетками, із квадратними носами і ремнями. У погану погоду зверху надягали шкіряне взуття без задника -попередника наших калош - на дерев'яній підошві. До цього ж часу відносять появу в чоловічому взутті високих каблуків. Головні убори - шляпи, прикрашені страусовим пір'ям, - поступово стають трикутної форми.



Жіночий костюм

В основі жіночого костюма залишається каркас: корсет з металевими пластинками й спідниця, що надівалася поверх сорочки. Нижнє плаття - котт складалося з ліфа або корсажу й

спідниці. Ліф попереду мав знімну вставку, закінчену ? трикутним мисом, низький і широкий відкладний комір, оздоблений мереживом. Довгі рукави відрізнялися великою шириною вгорі (балоноподібні) і закінчувалися високими манжетами, також обробленими мереживом. Верхнім платтям служив широкий розстібний роб із широкими вкороченими рукавами й високою лінією талії. Роб застібався на петлі й гудзики, залишаючи відкритим весь перед нижнього котта. Кольорова комбінація верхнього й нижнього плаття звичайно вирішувалося контрастно (темне й світле). У другій половині століття силует жіночого костюма різко міняється, декоративне вирішення стає ще більш барвистим і барвистим. У цей період занижується лінія талії і за допомогою більш твердого корсета фігура стає тоншою, витонченішою. Корсаж нижнього плаття повторює форму корсету й закінчується трикутним мисом. Рукави втрачають об'єм і стають коротшими (до лінії ліктя). У низу вони прикрашаються широкими мереживними оборками. Каркасна спідниця виходить із моди, і пряма неширока спідниця спадає м'якими, вільними фалдами.



Роб, який мають право носити тільки дворянки, шиють зі шлейфом. Довжина шлейфа визначається суспільним становищем. Спідниця роба, розстібна від талії, з боків підбиралася і прикріплювалася за допомогою шнурків і намиста до ліфа, відкриваючи перед спідниці котт із дорогої тканини іншого кольору, прикрашеної воланами, рюшами, мереживами.

Різка зміна модного силуету відбувається в 90-х роках. Він стає чітко профільним завдяки високо піднятій на прокладці драпірованій спідниці. Спідницю драпірують також з боків, заколюючи спеціальними прикрасами. Знатні дами подовжують шлейф плаття.

Декоративний розв'язок жіночого костюма

На початку століття спостерігається прагнення розташувати всю обробку й прикраси спереду (що було характерним й для чоловічого костюма). Це було викликано необхідністю в присутності короля стояти до нього тільки лицем.

Корсаж котт прикрашали мереживом по коміру, манжетах, рукавах нижні сорочці, пучками стрічок або бантами, розташованими від лінії грудей до лінії талії. Так само обробляли спідницю. Широко застосовувалися вишивка й аплікація, особливо на знімній вставці ліфа.

У літньому асортименті використовували мереживо й тонкий газ на кольоровому чохла, що створювало кольоровий ефект. Достаток прикрас, заткані золотом, сріблом і дорогоцінним камінням тканини, довжина шлейфа регламентуються протягом всього періоду численними наказами короля і церкви.

Кольори тканин у костюмі яскраві, комбінації контрастні. В 90-х роках на спідниці широко використовують таке розташування обробки: вишивка, кружево, аплікація, бахрома, що створює перегруженість і рясну декоративність костюма, порушує його пропорції.

Характерними доповненнями до жіночого костюма були світлі шовкові панчохи, перчатки, краватки, шарфи, мереживні косинки, складні віяла, годинник, дзеркало в дорогій оправі. З ювелірних прикрас особливо цінувалися перлові намиста, розетки, сережки, браслети, кільця, діадеми. Туфлі з кольорової шкіри, парчі, оксамиту мали високий вигнутий каблук і вузьку шкарпеткову частину. Їх прикрашали бантами, пряжками, розетками.

Костюм Англії



У костюмі Англії розвиваються традиції стилю класицизм, що на протигагу пишним французьким формам вводив строгу розміреність, ясні пропорції й шляхетну простоту. Англійські чоловічі дублети довші французьких пурпуанів, вони створюють більш щільну й строгу форму й мають менш об'ємні рукави. Штани звужуються донизу, створюючи плавну лінію переходу до чобіт. Замість кучерявих об'ємних перук - злегка завите природне волосся. Невеликий білий комір і одвороти надають костюму елегантність.

У жіночому одязі основний вплив приділяється мальовничим ефектам, використанню пластичних властивостей тканини. Найбільш модною в Англії тканиною був атлас, коштовністю - перли. У костюмі вони підкреслювали білизну шкіри, шляхетну зовнішність англічанки. У силуеті створювалися подовжені пропорції завдяки завищеній лінії талії, прямій, закладеній м'якими, вільними складками спідниці.

Костюм Фландрії й Іспанії



У костюмі Фландрії відбилися риси стилю бароко, характерні для фламандського мистецтва. В цілому: монументальність у трактуванні форм, декоративні, колористичні ефекти, складна динаміка. Світла парча нижнього плаття, заткана великими квітами, сполучається з темним одноколірним шовком або оксамитом верхнього розстібного плаття й світлими шовковими рукавами. Колорит костюма дуже барвистий, деталі великі, динамічні. В іспанському костюмі цікавим варіантом каркасної форми з перевагою горизонтальних ліній композиції є плаття тонтільд, розповсюджене в 50- 60-их. У таке плаття одягнена інфанта Маргарита на портреті Веласкеса. З'явившись в Іспанії, каркасний костюм продовжує тут свій подальший розвиток. Аналогічна форма жіночого плаття зустрічається в наступні періоди в костюмі інших європейських країн.

Створення й форми поширення моди

У XVII ст. пришвидшилися зміни моди, законодавча роль Франції в її поширенні вимагала подальшого розвитку й різноманітності форм її поширення. Творцями моди цього часу були в основному французькі королі і їх знатні придворні. Придворна мода Франції, створена невідомими художниками й кравцями, натхненням для якої стали випадкові капризи королів і їх

фаворитів, швидко поширювалася на всю Європу й часто мінялася. Так, протягом усього сторіччя костюм знаті мінявся шість раз.

У другій половині століття з'явився спеціальний указ про обов'язкову зміну одягу по сезонах. Навесні й восени слід було носити одяг з легкого сукна, узимку - з ратину, оксамиту, атласу, улітку - з тафти, шовку, мережива або газу. Природно, що для частої зміни моди необхідні різноманітні наочні форми її поширення. В 1642 р. французи винайшли прекрасний засіб поширення моди і реклами - воскову ляльку людського росту, названу Пандорою по імені героїні грецької міфології. Пандора робила подорожі в усі європейські країни на кораблях, возах, санях. При цьому ляльок було дві. В 1679 р. у Парижі виходить перше друковане видання "Меркуре Талант" - джерело знань про моду Версаля. Ці видання не направляли розвиток моди, а дуже точно, натуралістично передавали моделі, їх деталі й аксесуари. Малюнки поєднувалися з вказівкою, який одяг, з яких тканин слід носити в той або інший сезон. У поширенні моди велику роль відіграв портретний живопис. Видатні французькі живописці у своїх портретах з точною деталізацією передавали пишній багатий костюм знаті.

Костюм XVIII ст.

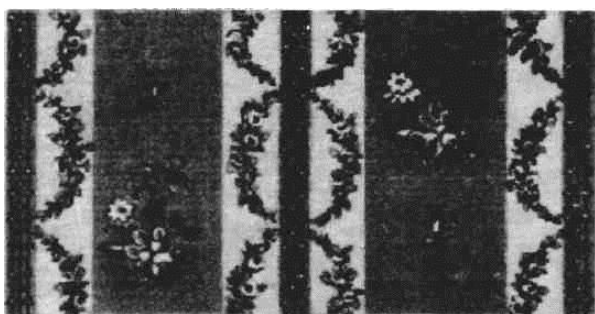
Естетичний ідеал краси

Риси художнього стилю рококо знаходять своє глибоке відображення і у французькому костюмі XVIII ст. і перш за все у зміні уявлень про красу людини. **Естетичний ідеал краси** Величність, декоративна монументальність, властиві вигляду чоловіків і жінок, змінюються витонченими тендітними формами. Штучність стає основою уявлення про красу: природне волосся пудрять до втрати його натурального кольору або замінюють перуками, обличчя покривають білилами і рум'янами. Маленька, витончена голова, вузькі плечі, тонка, гнучка талія, округла лінія стегон - такі модні обриси і пропорції фігури, що сприймаються як ідеальні в аристократичних салонах XVIII ст.

Повна непристосованість до праці багатьох поколінь досягла в цей час свого апогею: всі сили і таланти спрямовані на галантний флірт, на салонні розваги. В Англії у другій половині XVIII ст. зароджується новий романтичний вигляд, якому властиві смуток і меланхолія. Зовні це проявляється в близькості до природи, природних форм і лініях фігури, обличчя, зачіски. Зникають вибілені і напوماджені особи, зтягнуті у корсети фігури, напудрені, прилизані перуки. Замість них панують зачіски з власного волосся у вигляді вільних, легких, безладних пасом, виразні своїм духовним змістом, м'які, близькі до природних пропорції фігури.

Кольорова гамма, характерна для стилю рококо

Під прямим впливом стилю рококо знаходиться орнаментация і кольорова гамма тканини XVIII ст. Великі малюнки з великим рапортом, яскраві, контрастні кольорові сполучення, велика кількість золотих і срібних ниток замінюються дрібними, динамічними витонченими композиціями, пастельною кольоровою гаммою (ніжно-зелені, блакитні, рожеві), м'якою і тонкою фактурою тканини. У чоловічому костюмі широко застосовують оксамитові шовкові і напівшовкові, вовняні тканини, в жіночому - тафту, тонкий атлас, мережива; входять в моду бавовняні й лляні тканини, які використовують для літнього і домашнього одягу.



Найбільш поширеним малюнком являються асиметричні, хвилеподібні лінії, зображують гірлянди квітів або смуги стрічок, мережива, що переплітаються з окремими квітами, розкидані по фоні дрібні квіти, букети, плоди. Залишається

в моді орнамент трельяж, який використовується в тканинах і набивному малюнку у вигляді дрібного рослинного візерунка.

Чудернацькі завитки орнаменту рококо відкривають нову красу вигнутих ліній, підкреслюють вишуканість, витонченість форм костюма. В англійському костюмі тканини більш легкі та прості по обробці і малюнку: вовна, сукно, муслін -однотонні світлі або темні з малюнком у вигляді маленьких букетів, розкиданих квітів, смужок.

Чоловічі і жіночі костюми

Французький костюм



Чоловічий костюм

Французький чоловічий костюм, як і раніше складається з білизни, жилета, жюстокора і кюлотів. Але силует, крій, оздоблення, кольорова гамма змінюються протягом усього періоду. На початку століття силует жюстокора - прилеглий з розширенням донизу, яке підтримувалось каркасом або жорсткою прокладкою; довжина жюстокора - до колін. Жилет рясно прикрашають вишивкою; кольору -темно-червоний, світло-коричневий, золотистий, жовтий різних відтінків. Краватку замінюють чорною вузькою стрічкою з тафти. У другій половині століття виникає нове вирішення костюма: з'являється фрак, прилеглий по стегнах, зі скошеним вузьким рукавом і невеликим стоячим - відкладним коміром, згодом замінений високою стійкою. Під фрак надягають жилет - укорочений, прилеглої форми, з високою застібкою. Штани - вузькі кюлоти, взуття - плоскі туфлі з пряжкою і низьким каблуком.

Кольорова гамма цього періоду включає ніжні відтінки коричневого, жовтого, зеленого. Зазвичай всі три основні частини чоловічого костюма (фрак, жилет і кюлоти) виконували одного кольору або жилет і кюлоти - однотонні, фрак -в тональній гармонії. В кінці століття жилет і фрак стали виконувати зі смугастої тканини, колоти - гладкофарбовані. Верхнім чоловічим одягом стає

редингот прилеглого силуету, з високим коміром, з одnobортною або двобортною застібною, довжиною до середини литок або до кісточок.

Основним видом обробки чоловічого костюма були мережива і гудзики. Мережива, різноманітні за щільністю і малюнком, застосовувалися для пишних жабо і білих краваток. Дорогоцінні скульптурні, карбовані, емалеві гудзики прикрашали фраки, кюлоти. Окрасою костюма служили також брелоки, що прикріплювались на плетених шнурках або ланцюжках до поясу кюлот.



Головні убори - невеликі капелюхи з полями, вузькими спереду і загнутими з боків. Перуки завивали в бічній частині, ззаду їх укладали кіскою з бантом.

Вплив стилю рококо позначився в чоловічому костюмі в підкреслено вузьких рукавах, в зігнутих лініях силуету, м'якому вишуканому колориті і дорогих вигадливих прикрасах.

Жіночий костюм

У першій половині століття верхнє і нижнє плаття в жіночому костюмі вирішують у різних силуетах: нижнє - в прилеглому, з вузьким ліфом і широкою спідницею на каркасній основі, верхнє - в широкому, з вільною розширеною спинкою і злегка приталеним передом. З часу розвиненого середньовіччя подібне рішення різних силуетних форм у жіночому ансамблі зустрічалося неодноразово, проте кожен період має свої стильові риси, художні особливості, характерні пропорції фігури. У XVIII ст. по-новому вирішується вільний силует верхньої сукні **кунтуш**, або плаття зі складкою **ватто**. Новизна його рішення перш за все в тому, що каркасна основа нижньої спідниці про визначала ширину по лінії талії сукні. Завдяки цьому верхня його частина, закладена від горловини спинки великими м'якими складками, набувала особливої рухливості. Цьому сприяло також використання тканин з високою драпірувальністю (шовку, оксамиту) і малюнком у смужку створювали

асиметричність ліній, гру світлотіні. Динамічність і вишуканість художнє рішення сукні зі складкою **ватто** відповідала загальним стильовим ознакам рококо, і не дарма такі сукні пов'язують з ім'ям видатного майстра декоративних композицій рококо Антуана Ватто, який часто зображував жіночі фігури в таких сукнях.

Сукня **кунтуш** спереду низько відкривала шию і груди. Вузькі рукави розширювалися до лінії ліктя і оброблялися внизу кількома рядами пишних широких мережив.

Костюм доповнювали світлі шовкові панчохи з вишивкою, туфлі на високому зігнутому каблучку. Дуже поширеною прикрасою були букети штучних квітів, прикріплені на грудях, годинник-брелок на ланцюжку, рюші з мережив.

Найбільш повним втіленням рис рококо є жіночий костюм другої половини XVIII ст. У костюмі значно зменшуються деталі й ускладнюється декор.



Таке плаття, зване **полонез**, рясно прикрашали воланами, рюшами, мереживом, квітами і виконувалося з більш тонких і м'яких тканин з дрібним візерунком. Подальший розвиток силуету жіночого костюма знову повертає його до двох трикутників, з'єднаних вершинами на лінії талії. Щільний, жорсткий, дуже відкритий ліф плаття контрастував з пишною непомірно роздутою в боках спідницею, створюючи враження витонченої крихкості і стрункості фігури. Значний інтерес представляє профільний силует костюма 70-х років завдяки каркасу на спинці нижче лінії талії. Декольте закривають драпірованими легкими шовковими косинками, що доходять іноді до підборіддя. Короткі рукави замінюють вузькими і довгими. Костюм останнього передреволюційного періоду у Франції перебуває під англійським впливом, з нього зникають численні обробки: гірлянди квітів, пуфи. В узорах тканин

унікають складних, заплутаних ліній. Значно збагачується асортимент верхнього одягу.

XVIII ст. було століттям розквіту **жіночих зачісок і перук**. У першій половині періоду були модні невеликі за обсягом головки з відкритим чолом, буклями або локонами. У 70 -80-х роках зачіски стають надзвичайно складними та високими.

Англійський костюм

В кінці XVIII ст. в буржуазній промисловій Англії остаточно переміг англійський національний стиль в костюмі, що зародився ще в XVII ст. Рококо, як і бароко, майже не мав впливу на англійський костюм, який зародився в традиціях класицизму і романтизму.



Це проявлялося у прагненні до простоти, практичності, зручності, природності ліній і форм.

У чоловічому костюмі переважали шерсть, шовк, атлас замінили сукном. Англійський фрак мав двобортні застібки, високий стоячий комір, шийну хустку, краватку.

Фрак був коротший французького і мав пряму, округлену внизу лінію борту, тоді як в французькому в якому лінії борту були різко скошені внизу. Крім того, крій і силует англійського фрака забезпечували більшу свободу руху. На основі англійського фрака з'явився **редингот** спочатку як одяг наїзників, а потім як верхній одяг прилеглого силуету, з двобортною застібкою і коміром з високою стійкою або з декількома комірами.

Практичність, діловитість і зручність англійських форм, відповідних до нового способу життя буржуа, забезпечили Англії положення законодавиці чоловічих європейських мод з кінця XVIII ст. і до наших днів.

В **жіночому костюмі** застосовувалися легкі світлі шовкові і бавовняні тканини, однотонні або з дрібним квітковим малюнком. Основою каркасу в костюмі були *корсет і фіжми* (каркас з гнучких металевих пластинок, обтягнутих щільною тканиною, зав'язаний тасьмою на талії і стегнах). У 50-60-ті роки з'являються овальні фіжми, які надягали під нижню спідницю на лінії стегон. Для зручності їх робили на шарнірах, що дозволяло регулювати об'єм спідниці, стискаючи її ліктями. Застосовували також стьобані спідниці. В кінці століття фіжми зникають і каркасною залишається тільки верхня частина ліфа. *Пошуки нових форм у жіночому одязі розвиваються в напрямку скромного і ділового, суворого костюма - спідниці і жакета, що нагадує чоловічий фрак.*

В асортименті жіночих головних уборів з'являється легкий крилатий солом'яний капелюх з шовковими стрічками. Його поява пов'язана з романтичним англійським ідеалом, який оспівував близькість до природи.

В кінці XVIII ст. в жіночому взутті на високих підборах, з'являється строга класифікація кольору: чорне взуття вважалося парадним, коричневе - для прогулянок, червоне і біле було привілеєм знатних дам.

Широке поширення отримують чоловічі чоботи з відігнутими краями на світлій підкладці, гусарські з короткими халявами. Спочатку їх носили тільки для верхової їзди, але в кінці століття вони стають частиною міського костюма.

Англійський вплив на французький костюм, так само як і французький вплив в англійській, протягом усього періоду носить обопільний характер. Однак риси англійської моди, суворої і доцільної, більш відповідні духу часу, хоча і набували у французькому костюмі великої кокетливості і химерності, збагачували і направляли основну лінію розвитку костюма.

Контрольні питання

1. Які мистецькі особливості бароко?
2. Який естетичний ідеал краси періоду?
3. Яка кольорова гамма притаманна періоду бароко?
4. Які мистецькі особливості рококо?
5. Яка кольорова гамма притаманна періоду рококо?

Список використаних джерел:

1. Шевнюк О. Л. Історія костюма: Навч. Посіб. К.: Знання, 2008 . 375 с.
2. Вера Калмыкова. Костюмы народов и древности до XIX века Изд.: Белый город. 2012. 202 с.
3. Мода. Полная энциклопедия одежды и стилей. Пер.: Ольга Сергеева, Е. Сернева. Изд.: Дорлинг Киндерсли, АСТ. 2013 г. 480 с.
4. Детский костюм XVIII – XX века. К.Г.Серебрякова ГИМ 2010 208с.
5. Мода и стиль: Современная энциклопедия Аванта+ / Глав. Ред. В.Володин. М.: Аванта +, 2002.
6. Л.П. Светлова. Азбука орнамента. Москва 2001.