

Лекція №4**Тема: Костюм Стародавнього Риму**

Мета: Ознайомити студентів з матеріальною культурою, костюму та орнаменту Стародавнього Риму. Розвинути вміння використовувати отримане знання в роботі . Виховати естетичну культуру майбутніх спеціалістів.

План

- 1. Загальна характеристика культури Стародавнього Риму.*
- 2. Естетичний ідеал краси.*
- 3. Жіночий та чоловічий костюм.*

Лекційний матеріал***Загальна характеристика Стародавнього Риму***

Під Стародавнім Римом розуміють не тільки місто Рим античної культури, але і всі країни і народи , які входили в склад величної Римської держави – від британських островів до Єгипту.

Римське мистецтво – це вище досягнення і результат розвитку Стародавнього мистецтва. Його створювали не тільки Римляни, але і стародавні єгиптяни, греки, сирійці і інші народи. В художній майстерності на першому місці давньогрецька школа, але на форми мистецтва в кожній провінції Римської імперії впливали місцеві традиції.

Художники Стародавнього Риму вперше звернули увагу на внутрішній світогляд людини і відобразили його в жанрі портрету, створивши шедеври які не мали собі рівних.

Мистецтво Стародавнього Риму поділяється на такі періоди:

- епоха республіки
- рання імперія
- пізня імперія.

Естетичний ідеал краси

Прадавні римляни з'являються перед нами суворими, фізично сильними, розвиненими, загартованими людьми. Строгість і простота - такі основні риси ідеалу, що сформувався на ранніх стадіях римської імперії.

В ідеалі римлянки втілювалися величність, повільність і певна статичність. Римські матрони користувалися великими правами й повагою в суспільстві, ніж дружини в Прадавній Греції. Ідеальним колоритом зовнішності римлян вважався світлий, особливо після того, як у Римі з'явилися біляві раби-германці.

Особливості костюмів Стародавнього Риму.

Чоловічий і жіночий костюм

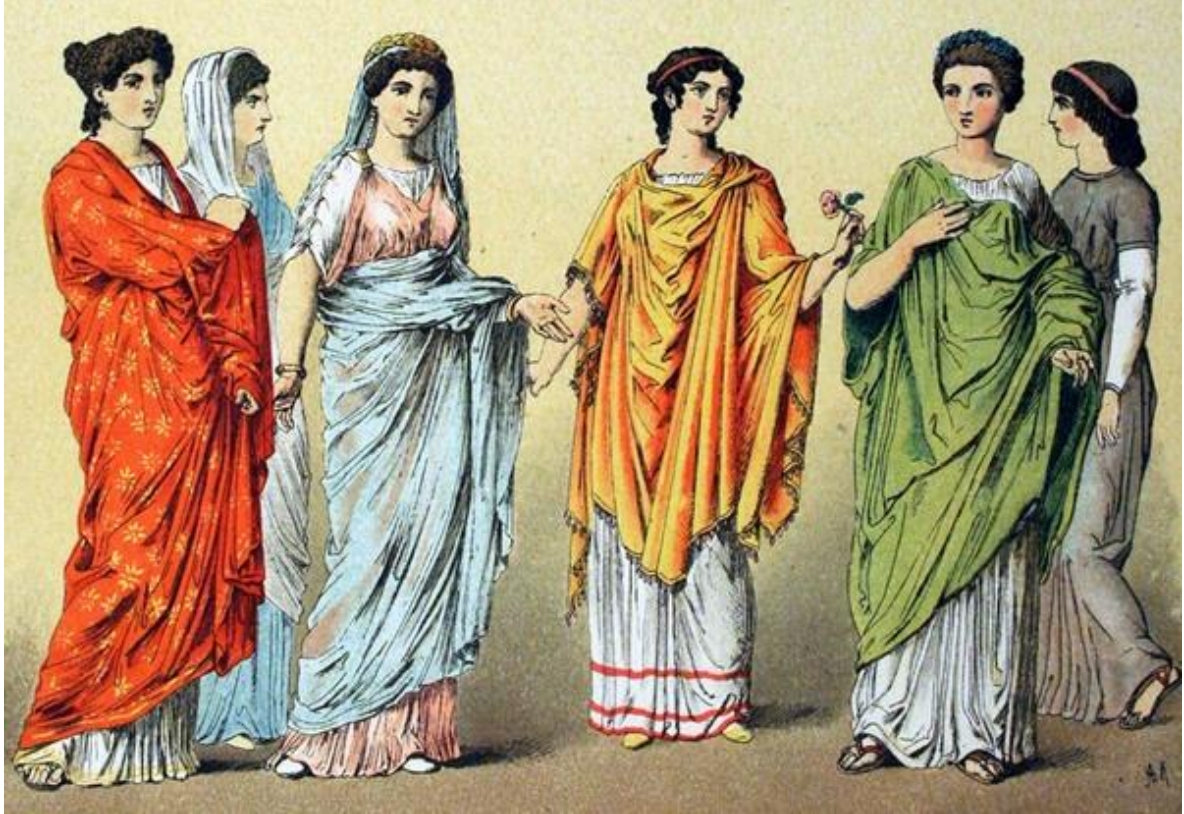
Чоловічий костюм

В основі римського чоловічого костюма лежали два види одягу: нижня – туніка й верхня – тога. За призначенням вони подібні грецьким хітонам і гіматіям, однак їх конструктивний розв'язок різний: хітон - драпірований одяг, яким обертало тіло, туніка - накладна, що надівається через голову одяг. Туніки мали декілька різновидів, що різняться по довжині й ширині виробу, по довжині й ширині рукавів. Чим багатшим й знатнішим був хазяїн туніки, тим вишуканіше вона прикрашалася. Декоративне оздоблення (смуги, вишивка, орнамент) відображали також і станово-посадовий характер.

Так, пурпурні вертикальні смуги по переду туніки, що різняться по кількості й ширині, носили римські сенатори й правителі.

Туніка полководця - переможця була пурпурною, розшитою візерунком у вигляді золотих пальмових листів.

Верхньому одягу - **тозі** - римляни надавали глибокого символічного значення. Римський поет Вергілій написав Владики світу - народ, одягнений у тоги. Іноземці й раби не мали права носити тогу. **Тога** являє собою складне драпірування прямокутного, напівкруглого або еліпсоподібного шматка вовняної тканини розміром приблизно 1,8 м.



У більш пізні періоди важкі тоги замінює легкий плащ типу грецької хламіди, який ретельно підбирали за кольором до туніки й носили, сколюючи на грудях фібулою, закриваючи плечі. Такий плащ виготовлявся з невеликого прямокутного шматка дорогої, затканої золотом і сріблом тканини.

У період Імперії, з появою солдатів - найманців змінюється форма військового одягу і її асортимент: короткі, до колін, штани й короткий плащ з'являються під впливом варварів - германців і галлів. Костюм знатного римлянина доповнювався чоботами або сандаліями із задниками.

У період Імперії в костюмі знаті були поширені ювелірні прикраси: кільця, персні з різних металів, які носили по 5-6 штук на кожному пальці. Браслети відігравали роль нагородного знака. Пряме, зачесане на чоло коротке волосся і голене обличчя або невелика завита борідка доповнюють вигляд римлян.

Одяг римської бідноти й рабів - **туніка**, у непогоду - прості дерев'яні **черевики**.

Жіночий костюм

Драпірування становило основу римського костюма аж до III - IV ст. н.е., поки легкі й тонкі грецькі й ассирійські шовки не замінили важкі східні тканини з великим малюнком. **Жіноча туніка** за покроєм не відрізнялась від чоловічої. Звичайно вона виконувалася з вовняної тканини й була різною по ширині й довжині рукавів. Поверх туніки знатні римлянки носили **столу**, більш широку й довгу, ніж туніка.

У кольоровій гаммі жіночого костюма основними були комбінації тонів коричневого із золотисто-жовтим, лілового із зеленим, блакитного із сірим. Основними видами прикрас були вишивка, бахрома, ювелірні вироби із золота, перлів, дорогоцінного каміння.

У III - IV ст. міняється уява про красу фігури жінки. Розвинені форми, підкреслені пропорції, замінюються плоскими статичними формами, які створюють закритий одяг з важких, не еластичних тканин.

Контрольні питання

1. Загальна характеристика Античності.
2. Охарактеризувати костюм Стародавнього Риму.
3. Чоловічий костюм Стародавнього Риму.
4. Жіночий костюм Стародавнього Риму.
5. Проведіть паралелі між римською архітектурою та римським костюмом.
6. Що було головною рисою художнього стилю стародавніх римлян?

Список використаних джерел:

1. Шевнюк О. Л. Історія костюма: Навч. Посіб. К.: Знання, 2008 . 375 с.
2. Вера Калмыкова. Костюмы народов и древности до XIX века Изд.: Белый город. 2012. 202 с.
3. Мода. Полная энциклопедия одежды и стилей. Пер.: Ольга Сергеева, Е. Сернева. Изд.: Дорлинг Киндерсли, АСТ. 2013 г. 480 с.
4. Детский костюм XVIII – XX века. К.Г.Серебрякова ГИМ 2010 208с.
5. Мода и стиль: Современная энциклопедия Аванта+ / Глав. Ред. В.Володин. М.: Аванта +, 2002.
6. Л.П. Светлова. Азбука орнамента. Москва 2001.